

Rodarte-Acosta J. S.,* Guerrero-Oliva, G.* Morales-Sánchez, M.A.* Peralta-Pedrero, M.L.,* Jurado-Santa Cruz, F.*

* Unidad de Enseñanza e Investigación, Centro Dermatológico Dr. Ladislao de la Pascua, Servicios de Salud Pública de la Ciudad de México.

RESUMEN

El vitiligo es una enfermedad autoinmune, resultado de la producción de ROS que puede ser precipitado por estrés, el COVID-19 ha ocasionado un impacto psicológico que puede tener un vínculo con las enfermedades crónicas de la piel. Se realizó un estudio transversal en 125 pacientes con vitiligo no segmentario donde se valoró la extensión del vitiligo, depresión, ansiedad, y miedo a COVID-19. De acuerdo a los resultados se demostró un aumento en los síntomas de depresión y ansiedad, así como una extensión en las lesiones de vitiligo. Los pacientes de vitiligo pueden ser más vulnerables a los factores estresantes, la importancia de los problemas emocionales o psicológicos se refleja en la progresión y remisión de las lesiones de vitiligo, se ha propuesto en estudios anteriores.

INTRODUCCIÓN

- El vitiligo es una **enfermedad autoinmune** crónica, afecta al 0.5 – 1% de la población, ataca a los melanocitos y da como resultado despigmentación.¹
- Entre las hipótesis de patogénesis se encuentra el modelo de las especies reactivas de oxígeno (ROS) la cual sugiere el estado redox desequilibrado en la piel, resultando en una producción incrementada de **ROS que conducen a la destrucción del melanocito**, lo cual puede ser precipitado por **estresores psicológicos**.^{1,2,3} (Imagen 1)
- La pandemia por **COVID-19** ha ocasionado un impacto psicológico en toda la población, así como un aumento en el miedo en la población y que a condicionado a la aparición de **trastornos psicológicos**, como ansiedad y depresión, las cuales tienen un vínculo con las enfermedades crónicas de la piel.⁴

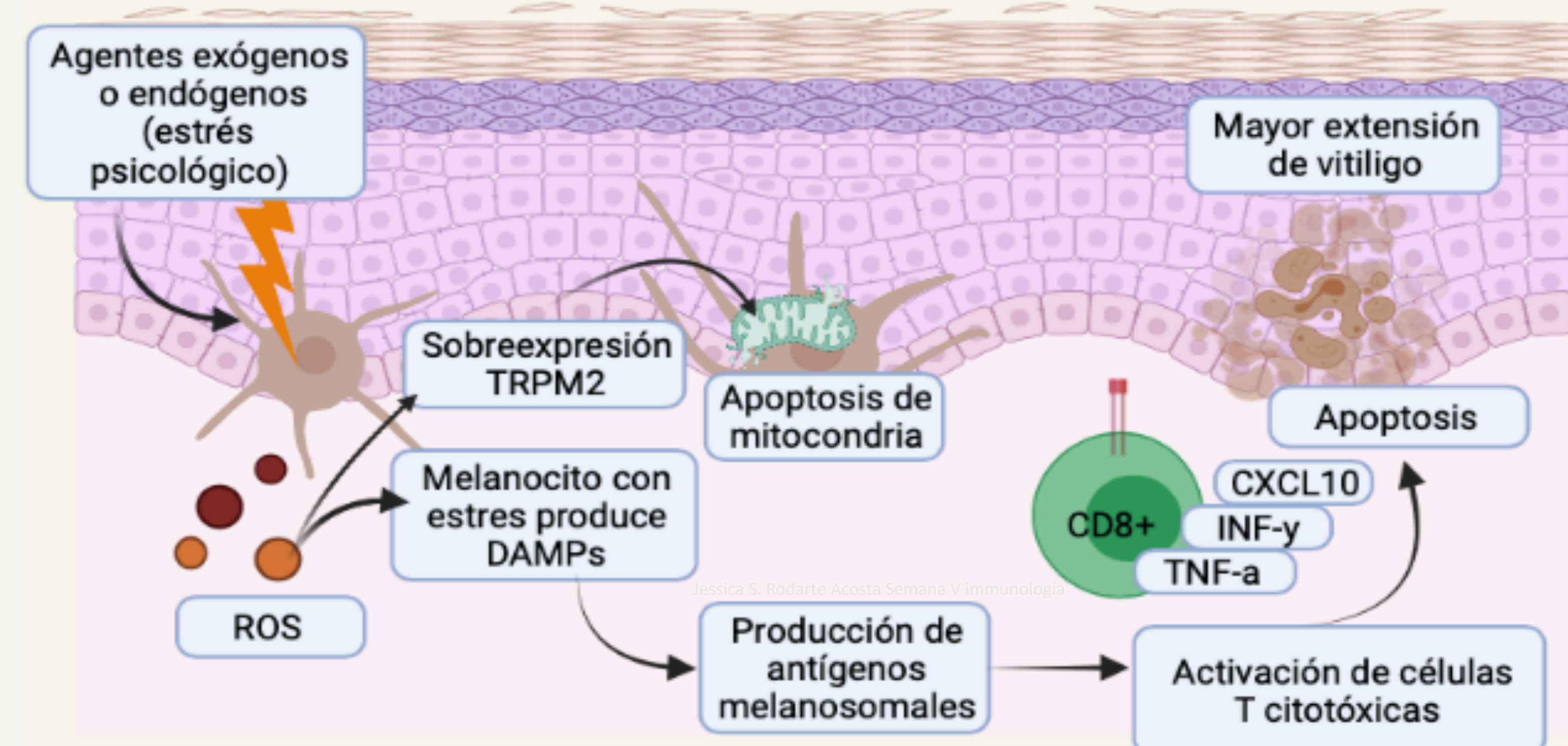


Imagen 1. Hipótesis de patogénesis de vitiligo. Especies reactivas de oxígeno, ROS; patrones moleculares asociados al daño, DAMPs; canal de catión potencial de receptor transitorio M2, TRPM2; factor de necrosis tumoral alfa, TNF-α, interferón gama, INF-γ, ligando de quimiocina 10, CXCL10.

OBJETIVOS E HIPOTESIS

- El SARS-CoV-2 puede tener un impacto indirecto en la extensión del vitiligo por los cambios psicológicos provocados por el confinamiento domiciliario.
- Objetivo: Evaluar el impacto de COVID-19 en los pacientes con vitiligo comparando la extensión de este antes y durante la pandemia por COVID-19 y evaluando la comorbilidad psiquiátrica.

METODOLOGÍA

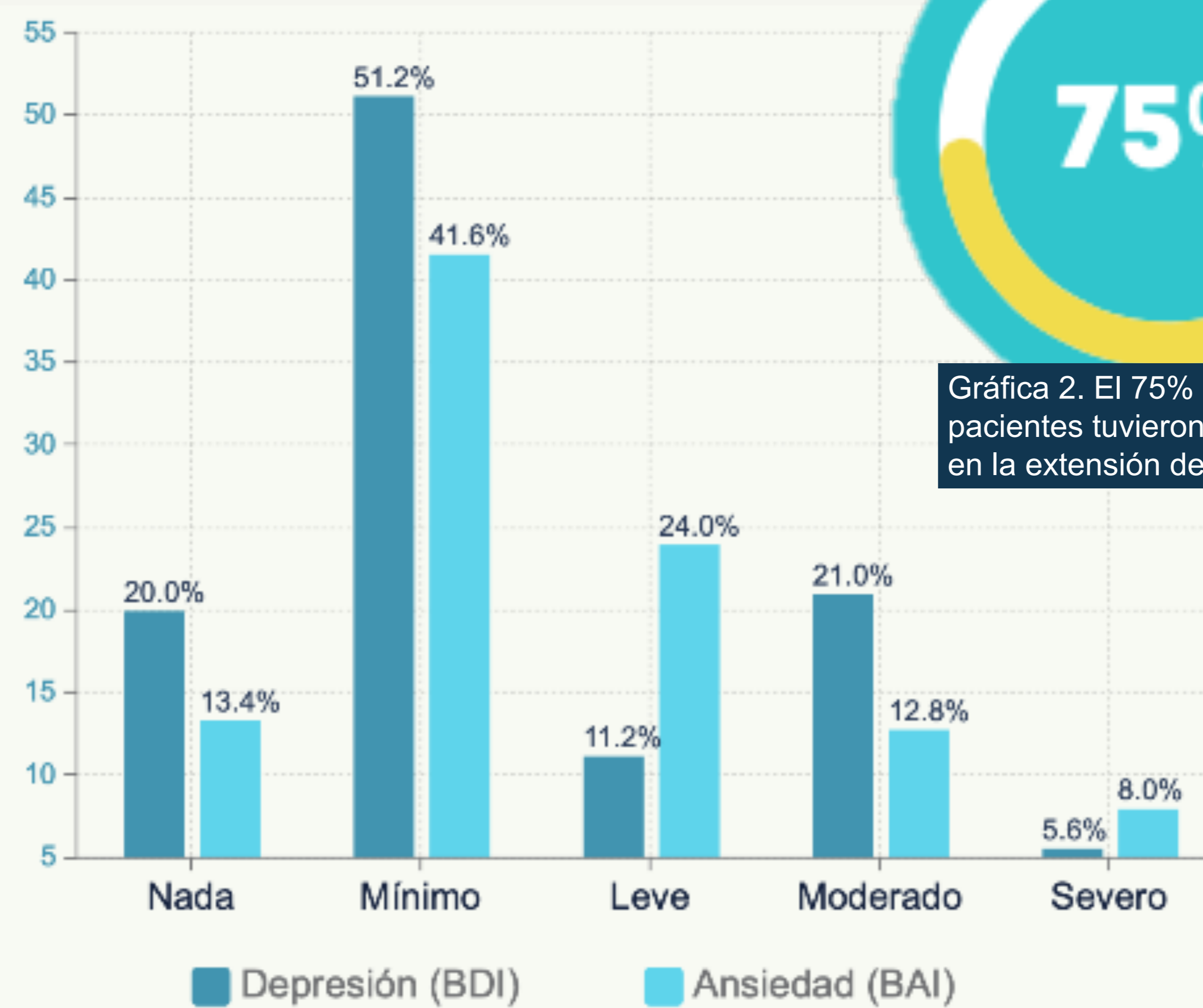
Un total de 125 pacientes con vitiligo no segmentario, fueron reclutados y encuestados, 41 hombres y 84 mujeres con una mediana de edad de 43.6 ±14.79 años, se registraron sus características demográficas (edad, sexo, ocupación, nivel de educación, situación económica) y diagnóstico de COVID-19 (en pacientes o familiares). Se utilizaron cinco cuestionarios: Self Assessment Vitiligo Extent Score (SA-VES), Inventario de Depresión de Beck (BDI), Inventario de Ansiedad de Beck (BAI), Escala de ansiedad por coronavirus (CAS) y Escala de miedo a COVID-19.

RESULTADOS

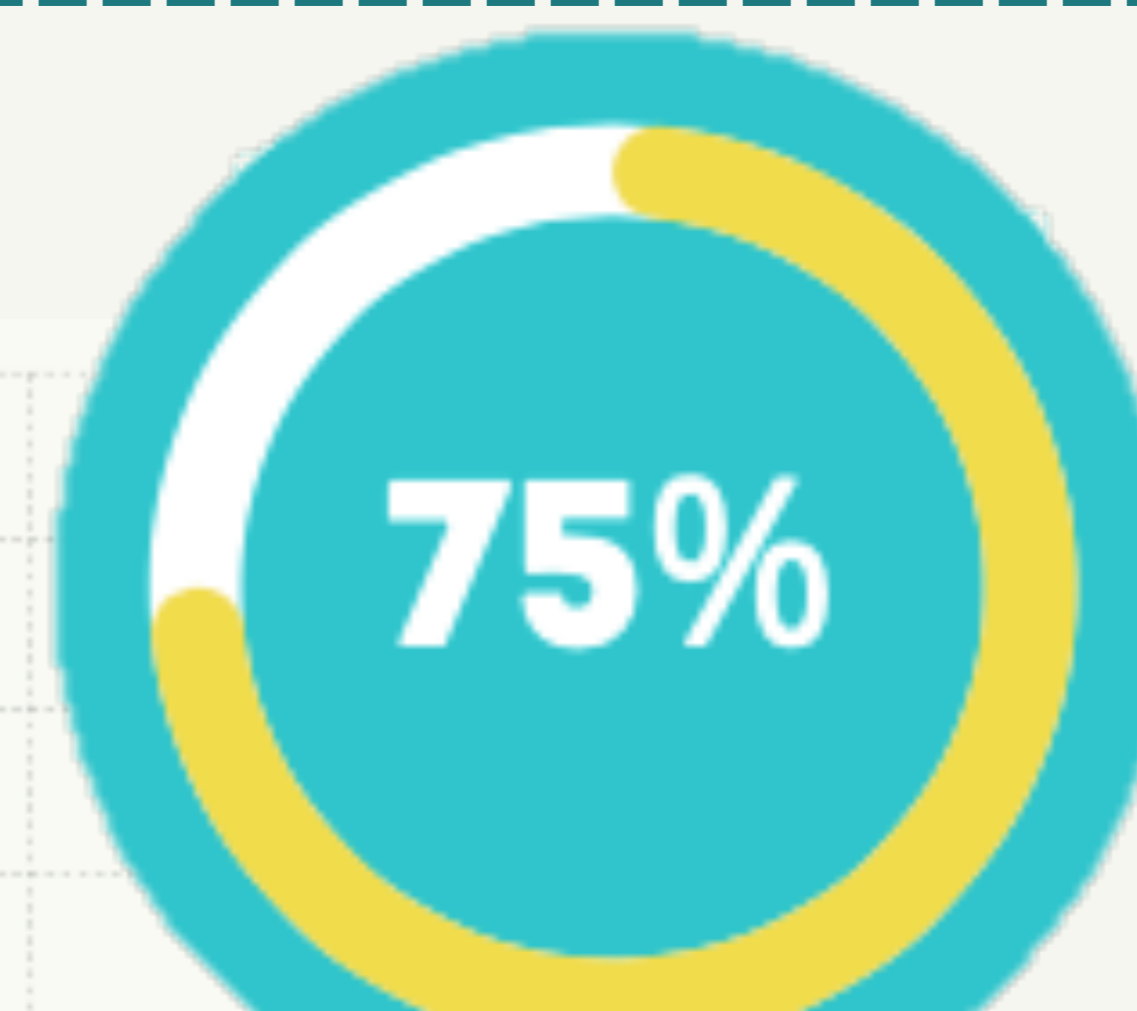
Los resultados mostraron un **aumento de los síntomas de depresión** en los pacientes que tuvieron una disminución de su salario debido a la pandemia ($p = 0,025$). Los pacientes que perdieron su trabajo presentaron niveles más altos de depresión ($p = 0,025$) y ansiedad ($p = 0,006$). (Gráfica 1)

El puntaje de ansiedad por coronavirus (CAS) tuvo una mediana de 18 (IQR:12-22.0) y el miedo a COVID-19 de 1 (IQR: 0-4). Los pacientes con diagnóstico o síntomas de COVID-19 no mostraron diferencias en los niveles de ansiedad, depresión y miedo a COVID-19. (Imagen 2)

El puntaje SA-VES presentó una variación en el porcentaje de cambio de 0 a 0,89 en el 75% de la muestra; demostrando un **aumento en la extensión del vitiligo significativa** ($p = 0,001$). (Gráfica 2)



Gráfica 1. Frecuencia del nivel de depresión y ansiedad en pacientes con vitiligo no segmentario (n=125)



Gráfica 2. El 75% de los pacientes tuvieron un aumento en la extensión del vitiligo



Imagen 2. Paciente con vitiligo y diagnóstico de ansiedad y depresión

DISCUSIÓN Y CONCLUSIONES

Los pacientes con vitiligo experimentan más estrés que los pacientes sin vitiligo. Los factores de estrés ambientales, los eventos emocionales o estresantes pueden desempeñar un papel en la aparición y exacerbación del vitiligo. La exposición a COVID-19 se ha asociado significativamente con niveles más altos de estrés ($p < 0,0001$) según Czeisler et al.

Se encontró un incremento en las áreas de despigmentación durante la pandemia por COVID-19, podría haber relación entre el estrés por COVID-19 y la extensión del vitiligo; así como un aumento de síntomas de ansiedad y depresión, sin relación entre edad, sexo y nivel de educación. Se requieren más estudios a nivel poblacional para conocer si el aumento de síntomas psicológicos es mayor en pacientes con vitiligo comparado con la población general.

Los pacientes con vitiligo pueden ser más vulnerables a los factores estresantes; la importancia de los problemas emocionales o psicológicos se refleja en la progresión y remisión de las lesiones de vitiligo, como se ha propuesto en estudios anteriores.

REFERENCIAS

- Henning SW, Jaishankar D, Barse LW, Dellacecca ER, Lancki N, Webb K, et al. The relationship between stress and vitiligo: Evaluating perceived stress and electronic medical record data. PLoS One. 2020 27;15(1):e0227909. doi: 10.1371/journal.pone.0227909.
- Mohammed GF, Gomaa AH, Al-Dhubaibi MS. Highlights in pathogenesis of vitiligo. World J Clin Cases. 2015 Mar 16;3(3):221-30. doi: 10.12998/wjcc.v3.i3.221.
- Wang Y, Li S, Li C. Perspectives of New Advances in the Pathogenesis of Vitiligo: From Oxidative Stress to Autoimmunity. Med Sci Monit. 2019 Feb 6;25:1017-1023. doi: 10.12659/MSM.914898.
- Bakıoglu, F, Korkmaz O, Ercan, H. Fear of COVID-19 and Positivity: Mediating Role of Intolerance of Uncertainty, Depression, Anxiety, and Stress. Int J Ment Health Addiction. 2020. https://doi.org/10.1007/s11469-020-00331-y